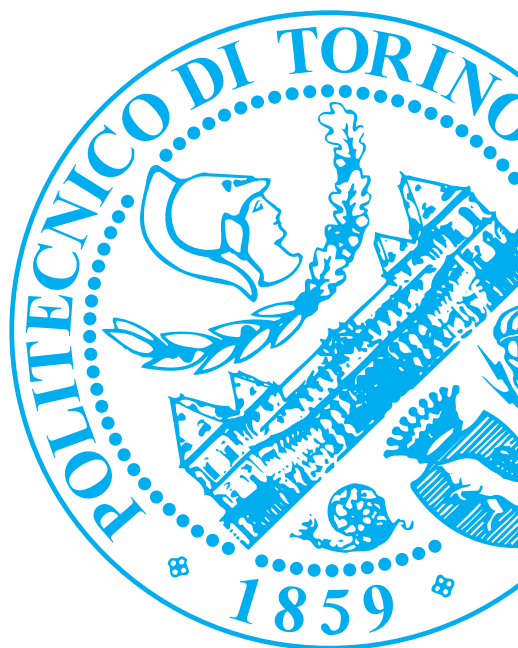


Politecnico di Torino

Guida all'immatricolazione 2005/2006

Tutto quello che devi sapere
per sostenere la prova di ammissione
e immatricolarti al Politecnico di Torino

A CURA DEL
SERVIZIO GESTIONE DIDATTICA



A cura del Servizio Gestione Didattica

Impaginazione e stampa:
AGIT Beinasco (TO), luglio 2005

Perché la Guida all'Immatricolazione

Essere studente non significa solo seguire le lezioni, studiare e dare esami, ma anche curare le formalità che regolano la carriera scolastica, come iscrizioni, pagamento delle tasse, norme di accesso e uso dei servizi.

Per questo per te è importante essere informato: eviterai di arrivare in ritardo rispetto alle scadenze, di fare code all'ultimo minuto, di rimanere escluso da iniziative interessanti.

Tenersi informati non è difficile. Ci sono molti canali: diversi opuscoli distribuiti a tutti gli studenti, le segreterie centrali e decentrate, il portale della didattica, la posta elettronica e le bacheche informative.

Come usare questa guida

Questa guida ti spiega i primi passi che devi compiere per diventare studente del Politecnico: iscriverti alla prova di ammissione e immatricolarti a uno dei corsi di laurea.

La guida è suddivisa in quattro sezioni:

- *Le tappe per diventare studente effettivo*, che elenca i requisiti per avere accesso al Politecnico e presenta brevemente il percorso che devi compiere per diventare studente effettivo.
- *La prova di ammissione*, che spiega la prova di ammissione presentandola dapprima in modo generale e poi suddividendo le informazioni in diversi paragrafi in base alla collocazione della facoltà (Ingegneria o Architettura) e ai vincoli dei corsi (numero programmato, soglia di qualità, accesso libero). In questa sezione trovi anche le informazioni per iscriverti alla prova, la data e l'orario in cui questa si svolge, e le indicazioni sulla pubblicazione delle graduatorie.
- *L'immatricolazione*, che dà indicazioni dettagliate sull'immatricolazione.
- *Notizie aggiuntive*, che ti fornisce informazioni sul test di inglese e la legge sulla privacy.

Se non conosci alcuni dei termini usati che riguardano l'organizzazione didattica, o se ne hai solo un'idea vaga, prova a cercarli nel Glossario alla fine della Guida.



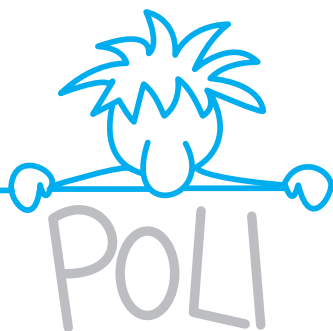
Indice

LE TAPPE PER DIVENTARE STUDENTE EFFETTIVO	7
Hai il titolo giusto?	7
La prova di ammissione	7
L'immatricolazione	8
Il test di inglese	9
Servizi per disabili	9
L'iscrizione per studenti stranieri o italiani con titolo estero	9
LA PROVA DI AMMISSIONE	11
La prova di ammissione per le Facoltà di Ingegneria	12
Corsi di laurea ad accesso libero	15
Corsi di laurea con soglia di qualità	18
Corsi di laurea con numero programmato	19
Conoscenze richieste per la prova (Ingegneria)	22
La prova di ammissione per le Facoltà di Architettura	24
Conoscenze richieste per la prova (Architettura)	27
Iscriversi alla prova di ammissione	29
Dove ci si iscrive	29
Quando ci si iscrive	29
Documenti richiesti (solo per iscrizione tramite segreteria)	30
Nota per chi si iscrive tramite internet	31
Documenti rilasciati dal Politecnico	31
Sostenere la prova di ammissione	33
Quando	33
Dove	33
Cosa portare	33
La pubblicazione delle graduatorie	34



L'IMMATRICOLAZIONE	35
Studenti a tempo pieno o a tempo parziale	35
Quando ci si immatricola	35
Dove ci si immatricola	35
Documenti da portare	36
Documenti rilasciati dal Politecnico	36
Cose da fare subito dopo l'immatricolazione	37
Studenti con laurea o diploma universitario e trasferimenti	38
NOTIZIE AGGIUNTIVE	39
Test di inglese	39
Legge sulla privacy	40
GLOSSARIO	42
INDIRIZZI UTILI	45





Le tappe per diventare studente effettivo

Per diventare studente del Politecnico devi possedere un titolo di studio che ti consenta l'accesso al corso di laurea, devi sostenere una prova di ammissione (il cui esito non è però sempre vincolante per l'iscrizione, come vedrai), e infine puoi passare alle formalità che riguardano l'immatricolazione vera e propria. A immatricolazione avvenuta, dovrai affrontare un test che stabilisce il tuo livello di competenza per quanto riguarda la lingua inglese.

Hai il titolo giusto?

Per essere ammesso a un corso di laurea del Politecnico devi possedere un diploma di scuola secondaria superiore.

Per sapere se il tuo titolo è idoneo, puoi rivolgerti alla segreteria centrale o alle segreterie delle sedi decentrate (indirizzi e orari sono riportati nel paragrafo "Iscriversi alla prova di ammissione"). Se hai conseguito un titolo di studio all'estero, devi assicurarti che il tuo titolo sia riconosciuto come idoneo: per verificarlo, rivolgiti all'Ufficio Mobilità Studenti-Incoming (email: incoming.students@polito.it). Indipendentemente dal titolo di istruzione secondaria superiore che possiedi, puoi essere ammesso ai corsi di laurea del Politecnico se possiedi già una laurea o un diploma universitario.

La prova di ammissione

Per iscriverti a uno qualsiasi dei corsi di laurea del Politecnico devi sostenere una prova di ammissione.



Alcuni corsi intendono la prova di ammissione esclusivamente come strumento di orientamento per lo studente: in questo caso il corso ha *accesso libero*. Per questi corsi alcune Facoltà prevedono l'obbligo di frequentare corsi aggiuntivi per colmare eventuali carenze segnalate dall'esito della prova.

Altri corsi limitano l'accesso ai candidati che nella prova di ammissione superano un punteggio minimo stabilito: in questo caso si parla di superamento della *soglia di qualità*.

Infine, alcuni corsi limitano l'accesso accogliendo gli studenti che nella prova di ammissione hanno ottenuto i punteggi migliori, fino a raggiungere un numero massimo di studenti prestabilito: in questo caso si parla di *numero programmato*.

Puoi evitare la prova di ammissione soltanto se rientri in uno dei casi seguenti:

- Hai già una laurea o un diploma universitario e intendi iscriverti a un corso di laurea senza numero programmato.
- Intendi iscriverti a un corso di laurea a distanza.
- Intendi iscriverti a un corso di laurea senza numero programmato e hai ottenuto l'esonero per la prova di ammissione grazie alle attività di orientamento formativo organizzate dal Politecnico di Torino in collaborazione con alcuni Istituti Superiori.
- Hai sostenuto la prova di ammissione in una delle sedi universitarie consorziate di altre Regioni e vuoi iscriverti a un corso del Politecnico ad accesso libero in cui non esistono particolari vincoli (vedi paragrafo "Corsi di laurea ad accesso libero")

L'iscrizione alla prova di ammissione è obbligatoria. Puoi iscriverti tramite Internet o rivolgendoti a una delle segreterie (centrale o decentrate). Indirizzi e orari delle segreterie sono indicati nel paragrafo "Iscriversi alla prova di ammissione".

L'immatricolazione

L'immatricolazione è il momento che ufficializza il tuo ingresso al Politecnico: una volta immatricolato sarai ufficialmente iscritto ad un corso di laurea e potrai partecipare a pieno titolo alla vita universitaria. Sarai registrato tra gli studenti del Politecnico con un *numero di matricola*, avrai un *libretto* universitario e una *tessera magnetica* personale che ti permette di accedere ai servizi offerti dalle *stazioni self-service*.

Puoi immatricolarti soltanto dopo aver sostenuto la prova di ammissione, secondo i vincoli imposti dai diversi corsi di laurea.



Il test di inglese

Il test di inglese ha lo scopo di suddividere tutti gli studenti in base al livello di conoscenza della lingua inglese. L'obiettivo è di individuare per ogni studente quale percorso didattico dovrà seguire al fine di superare l'esame obbligatorio Preliminary English Test (P.E.T.) di Cambridge, da sostenere prima di conseguire la laurea.

Servizi per disabili

Il Politecnico, per assicurare l'integrazione scolastica e il diritto all'istruzione e all'educazione, attua una serie di interventi a favore degli studenti disabili. Se sei uno studente disabile, puoi rivolgerti all'ufficio Orientamento che, ascoltati i tuoi problemi, valuterà le possibili soluzioni di supporto per aiutarti nelle pratiche di segreteria e per agevolarti negli studi, a partire dalla prova di ammissione.

Sono previste anche agevolazioni economiche specifiche contenute nel *Regolamento tasse*. In particolare, è prevista l'esenzione totale dal pagamento delle tasse per chi ha un'invalidità superiore al 66%.

Per ulteriori informazioni contatta l'ufficio orientamento scrivendo a **orienta@polito.it** oppure telefonando al numero **011/564.6254 dalle ore 8.30 alle ore 15.30**.

L'iscrizione per studenti stranieri o italiani con titolo estero

Per iscriversi al Politecnico è indispensabile essere in possesso di un titolo di studio conseguito al termine di un periodo scolastico di almeno 12 anni. Se sei cittadino extracomunitario e non risiedi in Italia, puoi immatricolarti ad un corso di laurea del Politecnico secondo uno specifico contingente di posti riservato ogni anno (per informazioni sul numero di posti disponibili per ciascun corso di laurea, collegati al sito **<http://offertaformativa.miur.it/studenti/elenco2005/>** e seleziona tra le classi di laurea: "tutte" e tra le Università: "Politecnico di Torino").

Dovrai presentare una domanda di pre-iscrizione presso la Rappresentanza Diplomatica o Consolare italiana nel tuo paese. Alla domanda devi allegare il diploma di maturità in originale, che deve essere poi anche tradotto in lingua italiana. La traduzione deve essere ufficiale, ovvero certificata dalla Rappresentanza Diplomatica o Consolare italiana. La stessa Rappresentanza deve produrre una dichiarazione di valore, relativa al titolo di studio.



All'arrivo in Italia devi registrarti presso l'Ufficio Mobilità Studenti del Politecnico e devi iscriverti personalmente alla prova di ammissione.

Se sei cittadino comunitario ovunque residente, cittadino italiano con titolo conseguito all'estero o cittadino non comunitario legalmente soggiornante in Italia* puoi presentare la domanda e la stessa documentazione direttamente presso l'Ufficio Mobilità Studenti, nei termini previsti per gli studenti italiani, generalmente dalla fine di luglio alla fine di agosto - per l'a.a. 2005-2006 dal 20 luglio al 30 agosto 2005 - (i cittadini non comunitari devono presentare il permesso di soggiorno unitamente al passaporto). Devi sostenere la prova di ammissione, cui ti dovrai iscrivere.

Per ulteriori informazioni, puoi consultare il link:

http://didattica.polito.it/socrates/incoming_students/laureel.html
oppure scrivere all'indirizzo: **incoming.students@polito.it**.

* I cittadini di Norvegia, Islanda, Liechtenstein, Svizzera e San Marino sono equiparati ai cittadini comunitari ai fini dell'accesso ai corsi delle Università.

I cittadini stranieri titolari dei seguenti titoli sono equiparati ai cittadini italiani ai fini dell'accesso ai corsi delle università: carta di soggiorno, permesso di soggiorno per lavoro subordinato o per lavoro autonomo, per motivi familiari, per asilo politico, per asilo umanitario, per motivi religiosi, o regolarmente soggiornanti da almeno un anno e in possesso di titolo di studio conseguito in Italia.

I cittadini stranieri ovunque residenti titolari dei seguenti diplomi sono equiparati ai cittadini italiani ai fini dell'accesso ai corsi delle università: diplomi finali delle scuole italiane all'estero o delle scuole straniere o internazionali, funzionanti in Italia o all'estero, oggetto di intese bilaterali o di normative speciali per il riconoscimento dei titoli di studio e che soddisfino le condizioni generali richieste per l'ingresso per studio (si veda art. 26 Legge 189 del 30 luglio 2002).

Sono equiparati ai cittadini italiani ai fini dell'accesso ai corsi delle università: i rifugiati politici e il personale in servizio nelle Rappresentanze Diplomatiche estere e negli organismi internazionali aventi sede in Italia (accreditati presso lo Stato italiano o la Santa Sede) e relativi familiari a carico, limitatamente a coniugi e figli.



La prova di ammissione

La prova di ammissione consiste in una serie di quesiti a risposta multipla, elaborazioni logiche ed esercizi sulle conoscenze di base acquisite nel percorso scolastico pre-universitario (per maggiori informazioni consulta il paragrafo *Conoscenze per la prova* relativo all'area che hai scelto: Ingegneria o Architettura).

L'elaborazione dei dati (valutazione della prova di ammissione, calcolo dell'indice attitudinale e formazione delle graduatorie) viene fatta con procedure informatiche che assicurano l'assoluta imparzialità di valutazione. Quando ti iscrivi alla prova di ammissione ti viene chiesto di specificare il corso di laurea al quale intendi iscriverti e la sede alla quale fare riferimento (ad esempio Ingegneria meccanica a Torino, oppure Ingegneria delle materie plastiche ad Alessandria).

Se intendi sostenere sia la prova di ammissione ai corsi delle Facoltà di Architettura sia quella ai corsi delle Facoltà di Ingegneria, devi fare due iscrizioni distinte all'una e all'altra prova. Se hai scelto un corso delle Facoltà di Ingegneria regolato dal numero programmato o dalla soglia di qualità e non hai conseguito un risultato utile per l'accesso, potrai ripiegare su una scelta alternativa per un corso ad accesso libero al momento dell'immatricolazione.

Se hai scelto un corso delle Facoltà di Architettura regolato dal numero programmato e non hai conseguito un risultato utile per l'accesso, potrai ripiegare sul corso di laurea in Pianificazione territoriale, urbanistica e ambientale, ad accesso libero, al momento dell'immatricolazione.

Per saperne di più, consulta i paragrafi che riguardano il tuo caso, scegliendo tra *La prova di ammissione per le facoltà di Ingegneria* e *La prova di ammissione per le facoltà di Architettura*.

I paragrafi che riguardano le modalità di iscrizione alla prova, le date in cui questa si svolge, e le notizie sulla pubblicazione delle graduatorie sono invece comuni alle due aree (Ingegneria e Architettura). Trovi questi paragrafi subito dopo la descrizione della prova di ammissione per Architettura.



La prova di ammissione per le Facoltà di Ingegneria

Il punteggio complessivo è espresso in millesimi ed è calcolato tenendo conto per il 50% del voto di maturità e per il 50% del risultato conseguito nella prova di ammissione.

Nel caso particolare di Ingegneria dell'autoveicolo, si tiene conto, in misura uguale, della votazione dell'esame di maturità, del risultato della prova di ammissione alla Facoltà di Ingegneria, e del risultato di una prova di ammissione specifica per il corso di laurea in Ingegneria dell'autoveicolo.

Nel caso di Ingegneria del cinema e dei mezzi di comunicazione, si tiene conto del voto di maturità, del risultato della prova di ammissione e dell'esito del colloquio obbligatorio.

I voti di maturità conseguiti presso scuole non regolate dalla legge italiana vengono convertiti secondo le indicazioni fornite dal Ministero per gli Affari Esteri.

Poiché il tipo di vincolo per l'accesso dipende dal corso di laurea, ti consigliamo di consultare le tabelle dei corsi di laurea qui sotto, in modo da orientarti nella lettura dei paragrafi successivi.

Le tabelle elencano tutti i corsi di laurea di primo livello che il Politecnico di Torino intende attivare per l'anno accademico 2005-2006 per le Facoltà di Ingegneria. Alcuni di questi corsi potrebbero non essere attivati nel caso non raggiungessero un certo numero di iscritti.

Di norma, al termine dei corsi di laurea di primo livello si può accedere al biennio per la laurea specialistica senza debiti formativi. Per quanto riguarda i corsi delle tabelle che seguono, fanno eccezione il corso di Produzione industriale e alcuni dei corsi attivati nelle sedi decentrate, che hanno condizioni particolari per la prosecuzione. Per maggiori informazioni, consulta la Guida all'Orientamento.

Nota per gli studenti stranieri (vedi anche il capitolo “Le tappe per diventare studente effettivo”)

La prova di ammissione è sempre obbligatoria per gli studenti extracomunitari non residenti in Italia, ed è inoltre valida come prova di lingua italiana.



I Facoltà di Ingegneria

Classe	Corso di laurea	Sede	Prova di accesso	N° posti
10	Ing. aerospaziale	Torino	Orientativa + incontro	
10	Ing. biomedica	Torino	Orientativa + incontro	
10	Ing. chimica	Torino	Orientativa + incontro	
8	Ing. civile (1)	Torino	Orientativa+ incontro	
8	Ing. civile per la gestione delle acque	Mondovi	Orientativa+ incontro	
10	Ing. dei materiali	Torino	Orientativa + incontro	
10	Ing. dell'autoveicolo	Torino	Selettiva + test autoveicolo + incontro	120
8	Ing. della protezione del territorio	Torino	Orientativa + incontro	
10	Ing. delle materie plastiche	Alessandria	Orientativa + incontro	
4	Ing. edile	Torino	Orientativa + incontro	
10	Ing. elettrica (1)	Torino, Alessandria	Orientativa + incontro	
10	Ing. energetica	Torino	Orientativa + incontro	
10	Ing. meccanica (1)	Torino, Alessandria, Mondovi	Orientativa + incontro	
8	Ing. per l'ambiente e il territorio	Torino	Orientativa + incontro	
10	Ing. tessile	Biella	Orientativa + incontro	
32	Matematica per le scienze dell'ingegneria	Torino	Orientativa + incontro	
10	Produzione industriale	Torino-Athlone	Selettiva + prova lingua inglese + incontro	25
10	Produzione industriale	Torino-Barcellona	Selettiva + prova lingua spagnola + incontro	30
10	Produzione industriale	Torino-Parigi	Selettiva + prova lingua francese + incontro	15

II Facoltà di Ingegneria

Classe	Corso di laurea	Sede	Prova di accesso	
8	Ing. civile	Vercelli	con vincolo soglia di qualità	
9	Ing. elettronica	Vercelli	con vincolo soglia di qualità	
9	Ing. informatica	Vercelli	con vincolo soglia di qualità	
10	Ing. meccanica	Vercelli	con vincolo soglia di qualità	

(1) Corsi frequentabili anche a distanza; per informazioni consulta il sito: <http://corsiadistanza.polito.it/>



III Facoltà di Ingegneria

Classe	Corso di laurea	Sede	Prova di accesso	N° posti
9	Ing. del cinema e dei mezzi di comunicazione	Torino	Selettiva + colloquio vincolante	60
9	Ing. dell'informazione	Torino, Aosta	Orientativa + colloquio	
9	Ing. dell'informazione franco-italiana LIFI	Torino-Grenoble	con vincolo soglia decili + colloquio	
9	Ing. delle telecomunicazioni (1)	Torino	Orientativa + colloquio	
9	Ingegneria elettronica (1)	Torino, Mondovì	Orientativa + colloquio	
9	Ingegneria fisica	Torino	Orientativa + colloquio	
9	Ingegneria informatica (1)	Torino, Ivrea	Orientativa + colloquio	
9	Ingegneria mecatronica	Ivrea	Orientativa + colloquio	
9	Ingegneria telematica	Mondovì	Orientativa + colloquio	

IV Facoltà di Ingegneria

Classe	Corso di laurea	Sede	Prova di accesso	
9	Ing. dell'organizzazione d'impresa	Torino	Orientativa	
10	Ing. logistica e della produzione (1)	Torino, Bolzano	Orientativa	

(1) Corsi frequentabili anche a distanza; per informazioni consulta il sito: <http://corsiadistanza.polito.it/>



Corsi di laurea ad accesso libero

Per l'iscrizione ai corsi ad accesso libero delle sedi di Torino, Alessandria, Aosta, Biella, Ivrea, Mondovì la prova di ammissione è esclusivamente di carattere *orientativo-attitudinale*: in altre parole, per accedere al corso di laurea devi sostenere la prova, ed in alcuni casi, come segnalato nei capitoli successivi, sei invitato a partecipare a colloqui o incontri.

Se però nella graduatoria della prova di ammissione il tuo punteggio è basso e riporta una valutazione negativa, è opportuno che tu prenda in considerazione la possibilità di rivalutare la tua scelta universitaria: infatti un'analisi statistica del Politecnico ha dimostrato che chi ha ottenuto alla prova di ingresso un basso indice attitudinale ha avuto una maggiore irregolarità negli studi.

Di seguito trovi indicate le particolarità che riguardano i vari corsi di laurea offerti dalle diverse Facoltà di Ingegneria.

Corsi di laurea ad accesso libero della I Facoltà di Ingegneria

La I Facoltà di Ingegneria ti offre un 1° anno uguale per tutti i corsi e per tutte le sedi della propria Offerta Formativa ad eccezione dei corsi a numero programmato. Per questa ragione, potrai scegliere di immatricolarti ad un qualsiasi corso attivo presso la sede più vicina alla tua residenza sapendo di poter contare sul riconoscimento degli studi compiuti per il passaggio al corso effettivamente desiderato, infatti, tale passaggio non comporterà alcun debito formativo, ma dovrai semplicemente farne richiesta prima dell'inizio del secondo anno. Potrai fare la richiesta di passaggio alle medesime condizioni anche nel caso tu scelga di iscriverti al corso di laurea in Ingegneria dell'Informazione sede di Aosta.

Per avere maggiori informazioni su questa opportunità puoi rivolgerti direttamente alle segreterie delle sedi decentrate o alla segreteria centrale (consulta orari e indirizzi nel capitolo "Indirizzi utili").

In ogni caso, dopo la prova di ammissione, la I Facoltà di Ingegneria ti offrirà la possibilità di incontrare i docenti del corso di laurea prescelto. Questo incontro ti servirà a conoscere meglio il percorso didattico ed i servizi di supporto che ti vengono messi a disposizione e può esserti utile per sciogliere eventuali ultimi dubbi prima dell'immatricolazione. Non mancare perciò a questo appuntamento per rivolgere tutte le domande necessarie a chiarirti le idee prima dell'inizio delle lezioni.



Gli incontri si svolgeranno con il seguente calendario:

Torino - Corso Duca degli Abruzzi 24

Corso di laurea	Data	Ora	Luogo
Ing. aerospaziale	7 settembre	14.30	Aula Magna
Ing. biomedica	7 settembre	11.30	Aula Magna
Ing. chimica	7 settembre	11.30	Sala Consiglio di Facoltà
Ing. civile	6 settembre	14.00	Aula Magna
Ing. dei materiali	7 settembre	9.30	Sala Consiglio di Facoltà
Ing. della protez. del territorio	6 settembre	16.00	Sala Consiglio di Facoltà
Ing. edile	7 settembre	9.30	Aula Magna
Ing. elettrica	8 settembre	9.30	Sala Consiglio di Facoltà
Ing. energetica	6 settembre	16.00	Aula Magna
Ing. meccanica	7 settembre	16.30	Aula Magna
Ing. per l'amb. e il territorio	6 settembre	14.00	Sala Consiglio di Facoltà
Matematica per le scienze dell'ingegneria	7 settembre	14.30	Sala Consiglio di Facoltà

Mondovì - Via Cottolengo 29

Corso di laurea	Data	Ora	Luogo
Per tutti gli studenti della sede	12 settembre	15.30	indicato presso la sede

Alessandria - Viale Teresa Michel 5

Corso di laurea	Data	Ora	Luogo
Per tutti gli studenti della sede	8 settembre	9 - 13 14.30-17 (*)	indicato presso la sede

(*) Presentandosi in un orario compreso negli orari indicati sarà possibile incontrare i docenti della sede di Alessandria

Biella - Corso G. Pella 2B

Corso di laurea	Data	Ora	Luogo
Per tutti gli studenti della sede	9 settembre	10.00	Aula Magna B

Ulteriori informazioni circa lo svolgimento degli incontri potrai chiederle al punto informativo nel cortile della sede centrale e presso le sedi decentrate.



Gli studenti che, a seguito della prova di ammissione, risulteranno carenti nella sezione relativa alle conoscenze di matematica (cioè con un punteggio compreso entro i primi due decili), saranno tenuti a frequentare un corso di azzeramento di Analisi matematica che terminerà con un test di autovalutazione.

Il corso sarà svolto secondo il seguente calendario presso la Sede di Torino:

13 - 15 - 16 - 21 - 28 settembre e 5 ottobre 2005

Le aule e gli orari del corso saranno comunicati con avviso affisso nella bacheca contenente l'esito della prova di ammissione (Sede Centrale nel corridoio davanti all'aula 6).

Gli studenti delle sedi decentrate dovranno frequentare almeno le lezioni programmate nelle prime tre giornate.

Corsi di laurea ad accesso libero della III Facoltà di Ingegneria

La III Facoltà di Ingegneria ti offre un 1° anno uguale per tutti i corsi e per tutte le sedi della propria Offerta Formativa ad eccezione dei corsi di laurea in Ingegneria del cinema e dei mezzi di comunicazione e del corso di Ingegneria dell'Informazione (percorso LIFI).

Per questa ragione, potrai scegliere di immatricolarti ad un qualsiasi corso attivo presso la sede più vicina alla tua residenza sapendo di poter contare sul riconoscimento degli studi compiuti per il passaggio al corso effettivamente desiderato, infatti, tale passaggio non comporterà alcun debito formativo, ma dovrai semplicemente farne richiesta prima dell'inizio del secondo anno.

Se ti iscriverai al corso di Ingegneria dell'Informazione sede di Aosta potrai contare sull'opportunità di tale passaggio senza debiti anche nel caso di richiesta di trasferimento ai corsi offerti dalla I Facoltà di Ingegneria non a numero programmato.

Per l'iscrizione ai corsi di laurea della III Facoltà di Ingegneria, oltre alla prova di ammissione prevista per tutti i corsi di Ingegneria, è necessario sostenere un colloquio orientativo che non influenzerà la valutazione della prova di ammissione, ma è un'importante opportunità di confronto con i docenti della Facoltà al fine di approfondire le motivazioni che ti hanno indotto alla scelta del corso di laurea.

I colloqui avranno luogo secondo il calendario di seguito indicato:



Corso di laurea	Sede colloquio	Data	Ora e aula
Ing. dell'informazione (TO/AO)	Torino	1° settembre	14.30 - Aula 4D
Ing. dell'informaz. LIFI	Torino	1° settembre	14.30 - Aula 4D
Ing. delle telecomunicazioni	Torino	2 settembre	14.30 - Aula 4D
Ing. elettronica	Torino	2 settembre	14.30 - Aula 2D
Ing. elettronica	Mondovi	2 settembre	9.00 - Sede Mondovi
Ing. fisica	Torino	1° settembre	14.30 - Aula 10D
Ing. informatica - dalla A alla L	Torino	2 settembre	9.00 - Aula 2D
Ing. informatica - dalla M alla Z	Torino	2 settembre	9.00 - Aula 4D
Ing. informatica	Ivrea	2 settembre	9.00 - Sede Ivrea
Ing. meccatronica	Ivrea	2 settembre	9.00 - Sede Ivrea
Ing. telematica	Mondovi	2 settembre	9.00 - Sede Mondovi

(Le Aule D si trovano presso la Sede Centrale in Corso Duca degli Abruzzi 24, al 3° piano sopra la Biblioteca)

Gli studenti che nella sezione della prova di ammissione relativa alle conoscenze di matematica risulteranno carenti (cioè con un punteggio inferiore a 250), dovranno seguire le esercitazioni supplementari obbligatorie, previste per il corso di Analisi matematica.

Informazioni sugli orari ti verranno fornite in aula dal docente del corso.

Ingegneria dell'Informazione LIFI

Per essere ammessi al corso di laurea in Ingegneria dell'informazione franco-italiana LIFI devi conseguire un risultato complessivo nella prova di ammissione che ti collochi nei segmenti alti della graduatoria (settimo, ottavo o nono decile).

Se hai conseguito questo risultato devi immatricolarti **dal 5 settembre al 16 settembre 2005 entro le ore 11.00.**

Se al momento dell'iscrizione alla prova di ammissione non hai scelto il percorso LIFI, presentando domanda presso la segreteria centrale potrai fare richiesta alla Facoltà entro i termini dell'immatricolazione, a patto che tu abbia conseguito nella prova di ammissione il risultato richiesto.

Corsi di laurea con soglia di qualità

Sede di Vercelli

Per l'iscrizione ai corsi di laurea con soglia di qualità occorre superare un punteggio minimo alla prova di ingresso: sarai ammesso all'immatricolazione solo se ottieni un punteggio complessivo maggiore o uguale a 401.



In questo caso puoi immatricolarti **dal 5 settembre al 30 settembre 2005 entro le ore 11.00.**

Tuttavia, se hai ottenuto un punteggio inferiore a 300 nella sezione del test dedicata alle conoscenze matematiche, devi frequentare, prima dell'immatricolazione, un corso di qualificazione in matematica.

Il corso di qualificazione in matematica si tiene **dal 5 al 16 settembre** e prevede un esame finale. Indipendentemente dall'esito dell'esame, potrai immatricolarti al corso che hai scelto **dal 19 settembre al 30 settembre 2005 entro le ore 11.00.**

Corsi di laurea con numero programmato

Sede di Torino

Per l'iscrizione ai corsi di laurea a numero programmato la prova di ammissione ha valore selettivo: per questa ragione per immatricolarsi occorre trovarsi in posizione utile nella graduatoria, cioè entro la posizione che corrisponde al numero massimo degli studenti ammessi. La tabella che segue mostra il numero di studenti programmato per i diversi corsi di laurea con questo vincolo.

Corso di laurea	Sede	Numero di studenti ammessi
Ingegneria dell'autoveicolo	Torino	120
Produzione industriale	Torino-Parigi	15
Produzione industriale	Torino-Barcellona	30
Produzione industriale	Torino-Athlone	25
Ingegneria del cinema e dei mezzi di comunicazione	Torino	60

I risultati della prova di ammissione ti classificheranno come *ammesso* oppure in *lista di attesa*.

Se risulti "ammesso" devi immatricolarti **dal 5 settembre al 16 settembre 2005 entro le ore 11.00.** Se non ti immatricoli entro i termini previsti perdi il diritto al posto.

Se invece risulti "in lista d'attesa" devi aspettare la chiamata nominale per l'assegnazione degli eventuali posti rimasti disponibili per rinunce dopo la prima scadenza per l'immatricolazione. Questi posti saranno assegnati sabato **17 settembre 2005 alle ore 10.00 in aula 1** presso



la sede centrale del Politecnico (Corso Duca degli Abruzzi 24, Torino), in ordine decrescente di punteggio per ognuno dei corsi sopra indicati. Per la chiamata nominale occorre la tua presenza, con un documento di identità, oppure quella di un familiare munito di tua delega scritta e tuo documento di identità. In caso contrario, perderai ogni diritto all'iscritto all'iscrizione al corso prescelto.

Se risulti ammesso con la chiamata nominale, devi immatricolarti **dal 19 settembre dalle ore 14.00 al 30 settembre entro le ore 11.00**.

Ingegneria dell'autoveicolo

Per iscriversi al corso di laurea in Ingegneria dell'autoveicolo è necessario sostenere, oltre alla prova di ammissione prevista per tutti i corsi delle Facoltà di Ingegneria, una prova aggiuntiva che si svolge a seguire, nella stessa aula.

Per conoscere meglio il percorso didattico e i servizi di supporto che ti vengono messi a disposizione e per sciogliere eventuali dubbi prima dell'immatricolazione, sei invitato a partecipare all'incontro che si svolgerà il giorno **6 settembre alle ore 10.00** nell'Aula Magna della sede del Lingotto, in Via Nizza 230.

Produzione industriale

Per iscriversi a uno dei corsi di laurea in Produzione industriale è necessario sostenere, oltre alla prova di ammissione prevista per tutti i corsi delle Facoltà di Ingegneria, una prova di conoscenza della lingua francese o spagnola o inglese. Le prove si svolgeranno presso la sede centrale con le seguenti modalità:

- **5 settembre ore 9.00 aula 17 A prova di lingua francese**
- **5 settembre ore 11.30 aula 17 A prova di lingua spagnola**
- **6 settembre ore 9.00 aula 9 S prova di lingua inglese**

(in quest'ultimo caso non dovrai sostenere la prova di inglese prevista per il giorno 8 ottobre 2005).

In base alla prova che dovrai sostenere, ricorda che se sei già in possesso di uno di questi certificati:

per la lingua inglese

- P.E.T. con valutazione "pass with merit" oppure
- First Certificate in English oppure
- Toefl con 220 punti o superiore oppure
- Ielts con 5.5 punti o superiore



per la lingua francese

- Delf A1-A4 o superiore

per la lingua spagnola

- D.E.L.E. inicial, basico o superiore

non devi sostenere il test, ma sarà sufficiente presentarti con la certificazione della lingua presso la segreteria di Produzione industriale (sportello 8 della Segreteria centrale) **entro il 2 settembre**. Inoltre, i corsi di Produzione industriale sono regolati da particolari norme che derivano dagli accordi con le università estere. Prima di iscriverti informati presso la segreteria del corso.

Per conoscere meglio il percorso didattico e i servizi di supporto che ti vengono messi a disposizione e per sciogliere eventuali dubbi prima dell'immatricolazione, sei invitato a partecipare all'incontro che si svolgerà il giorno **8 settembre 2005 alle ore 14.30** nella Sala Consiglio di Facoltà presso la Sede Centrale in Corso Duca degli Abruzzi 24.

Ingegneria del cinema e dei mezzi di comunicazione

Per iscriversi al corso di laurea in Ingegneria del cinema e dei mezzi di comunicazione, oltre alla prova di ammissione prevista per tutti i corsi di Ingegneria, è obbligatorio sostenere un colloquio che ha lo scopo di valutare le attitudini e nel contempo offre un'opportunità di confronto con i docenti della Facoltà al fine di approfondire le motivazioni che hanno indotto alla scelta del corso di laurea.

I colloqui si svolgeranno il **1° settembre alle ore 14.30 in aula 2 D** presso la Sede Centrale in Corso Duca degli Abruzzi 24, al 3° piano sopra la Biblioteca.

La graduatoria degli ammessi al corso di laurea sarà stilata da una commissione di Facoltà tenendo conto del risultato della prova di ammissione e dell'esito del colloquio obbligatorio.



Conoscenze richieste per la prova (Ingegneria)

Questo paragrafo elenca gli argomenti che devi conoscere per affrontare e superare la prova di ammissione per i corsi delle Facoltà di Ingegneria.

Conoscenze di matematica

Aritmetica e algebra

Proprietà e operazioni sui numeri (interi, razionali, reali). Valore assoluto. Potenze e radici. Logaritmi ed esponenziali. Calcolo letterale. Polinomi (operazioni, decomposizione in fattori). Equazioni e disequazioni algebriche di primo e secondo grado o ad esse riducibili. Sistemi di equazioni di primo grado. Equazioni e disequazioni razionali fratte e con radicali.

Geometria

Segmenti e angoli; loro misura e proprietà. Rette e piani. Luoghi geometrici notevoli. Proprietà delle principali figure geometriche piane (triangoli, circonferenze, cerchi, poligoni regolari ecc.) e relative lunghezze e aree. Proprietà delle principali figure geometriche solide (sfere, coni, cilindri, prismi, parallelepipedi, piramidi ecc.) e relativi volumi e aree della superficie.

Geometria analitica e funzioni numeriche

Coordinate cartesiane. Il concetto di funzione. Equazioni di rette e di semplici luoghi geometrici (circonferenze, ellissi, parabole ecc.). Grafici e proprietà delle funzioni elementari (potenze, logaritmi, esponenziali ecc.). Calcoli con l'uso dei logaritmi. Equazioni e disequazioni logaritmiche ed esponenziali.

Trigonometria

Grafici e proprietà delle funzioni seno, coseno e tangente. Le principali formule trigonometriche (addizione, sottrazione, duplicazione, bisezione). Equazioni e disequazioni trigonometriche. Relazioni fra elementi di un triangolo.

Conoscenze di fisica e chimica

Meccanica

Grandezze scalari e vettoriali, concetto di misura di una grandezza fisica e di sistema di unità di misura; definizione di grandezze fisiche fondamentali (spostamento, velocità, accelerazione, massa, quantità di moto, forza, peso, lavoro e potenza); legge d'inerzia, legge di Newton e principio di azione e reazione.



Termodinamica

Concetti di temperatura, calore, calore specifico, dilatazione dei corpi e equazione di stato dei gas perfetti. Nozioni elementari sui principi della termodinamica.

Elettromagnetismo

Nozioni elementari di elettrostatica (legge di Coulomb, campo elettrostatico e condensatori) e di magnetostatica (intensità di corrente, legge di Ohm e campo magnetostatico). Nozioni elementari sulle radiazioni elettromagnetiche e sulla loro propagazione.

Struttura della materia

Conoscenza qualitativa della struttura di atomi e molecole. Nozioni elementari sui costituenti dell'atomo e sulla tavola periodica degli elementi. Distinzione tra composti formati da ioni e quelli costituiti da molecole e conoscenza delle relative caratteristiche fisiche, in particolare dei composti più comuni esistenti in natura, quali l'acqua e i costituenti dell'atmosfera.

Simbologia chimica

Conoscenza della simbologia chimica e del significato delle formule e delle equazioni chimiche.

Stechiometria

Concetto di mole e sue applicazioni. Capacità di svolgere semplici calcoli stechiometrici.

Chimica organica

Struttura dei più semplici composti del carbonio.

Soluzioni

Definizione di sistemi acido-base e di pH.

Ossido-riduzione

Concetto di ossidazione e di riduzione. Nozioni elementari sulle reazioni di combustione.



La prova di ammissione per le Facoltà di Architettura

Il punteggio complessivo è espresso in centesimi ed è calcolato esclusivamente in base al risultato della prova di ammissione.

I corsi di laurea di Architettura sono a numero programmato, ad eccezione del corso di laurea in Pianificazione territoriale, urbanistica e ambientale. Per l'iscrizione ai corsi di laurea a numero programmato la prova di ammissione ha valore *selettivo*: per questa ragione per immatricolarsi occorre trovarsi in posizione utile nella graduatoria, cioè entro la posizione che corrisponde al numero massimo degli studenti ammessi.

La prova di ammissione permette, tra l'altro, di individuare eventuali carenze formative in tre aree disciplinari ritenute essenziali per il regolare percorso degli studi: *area della storia, area della matematica e della fisica, area del disegno e della rappresentazione*.

Se sei ammesso all'immatricolazione, ma ti vengono segnalate delle carenze formative, potrai immatricolarti, ma dovrai comunque recuperare queste carenze prima di sostenere gli esami delle materie per le quali hai dimostrato tali lacune. Le modalità di recupero saranno indicate dai docenti degli insegnamenti interessati.

Le tabelle che seguono mostrano i corsi di laurea dell'area dell'architettura che il Politecnico di Torino intende attivare per l'anno accademico 2005-2006, con il relativo numero programmato. Alcuni di questi corsi potrebbero non essere attivati nel caso non raggiungessero un certo numero di iscritti.

Nota per gli studenti stranieri (vedi anche il capitolo "Le tappe per diventare studente effettivo")

La prova di ammissione è sempre obbligatoria per gli studenti extracomunitari non residenti in Italia, ed è inoltre valida come prova di lingua italiana.



I Facoltà di Architettura

Classe	Corso di laurea	Sede	Prova di accesso	N° posti
4	Scienze dell'architettura	Torino	selettiva	360
42	Disegno industriale	Torino	selettiva	140
42	Progetto grafico e virtuale	Torino	selettiva	120

II Facoltà di Architettura

Classe	Corso di laurea	Sede	Prova di accesso	N° posti
4	Architettura per il progetto	Torino	selettiva	260
4	Architettura per il progetto	Mondovi	selettiva	100
7	Pianificazione territoriale, urbanistica e ambientale	Torino	orientativa	
4	Storia e conservazione dei beni architettonici e ambientali	Torino	selettiva	150

Quando ti iscrivi alla prova di ammissione, devi scegliere il corso di laurea.

Le graduatorie distinte per corso di laurea saranno pubblicate il **7 settembre 2005**.

Immatricolazione a un corso di laurea a numero programmato

Se nella graduatoria del tuo corso risulti "ammesso", devi immatricolarti **dal 7 al 16 settembre 2005 entro le ore 11.00**. Se non rispetti questa scadenza, perdi il diritto all'immatricolazione.

Se invece risulti "in lista d'attesa" devi aspettare l'assegnazione degli eventuali posti rimasti disponibili per rinunce dopo la prima scadenza per l'immatricolazione. Questi posti saranno assegnati sabato **17 settembre 2005 alle ore 11.30 in aula 3** presso la sede centrale del Politecnico (Corso Duca degli Abruzzi 24, Torino), in ordine decrescente di punteggio.

A questa seconda assegnazione devi presentarti di persona, con un documento di identità. Solo se ti è impossibile presentarti, puoi



incaricare un familiare affidandogli una delega scritta e un tuo documento di identità.

Quando tutti i posti disponibili per il corso che hai scelto sono stati assegnati, potrai scegliere un altro qualsiasi dei corsi che hanno ancora disponibilità di posti.

Se durante la seconda assegnazione ti viene offerto un posto rimasto disponibile, devi decidere subito se intendi accettare oppure no. Se non accetti, il posto viene assegnato al candidato successivo.

Se accetti il posto, devi immatricolarti **dal 19 settembre 2005 a partire dalle ore 14.00, al 23 settembre 2005 entro le ore 11.00.**

Immatricolazione al corso di laurea in Pianificazione territoriale, urbanistica e ambientale (senza numero programmato)

Se hai sostenuto la prova di ammissione, puoi immatricolarti al corso di laurea in Pianificazione territoriale, urbanistica e ambientale **dal 7 al 23 settembre 2005 entro le ore 11.00**, indipendentemente dalla tua scelta iniziale e dal risultato della prova.



Conoscenze richieste per la prova (Architettura)

Questo paragrafo elenca gli argomenti che devi conoscere per affrontare e superare la prova di ammissione per i corsi delle Facoltà di Architettura.

Conoscenze di Storia

Criteri di periodizzazione storica (cronologia dell'età antica, alto e basso medioevo, rinascenza, età moderna, età contemporanea).

Organizzazione politica ed economica sociale; periodizzazione (Impero romano, Oriente/Occidente, Comuni, Signorie, Stati nazionali, Regimi nazionali, Repubbliche, Rivoluzione francese, Impero Napoleonico, Rivoluzione industriale, Restaurazione, il "48" e la borghesia, grande industria e capitalismo, il novecento e gli stati moderni).

Principali fenomeni culturali dell'età moderna/contemporanea (Illuminismo, Positivismo, Socialismo).

Fondamenti di storia dell'arte e concetti generali delle espressioni artistiche e visive, dei diversi periodi storici (Antichità classica, Medioevo, Rinascimento, Barocco, Neoclassicismo, movimenti moderni e contemporanei) con particolare attenzione agli aspetti della storia dell'architettura e della città.

Conoscenze di Matematica

Numeri interi, razionali, irrazionali e reali. Radicali e potenze ad esponente razionale e loro proprietà. Concetto di progressione aritmetica; media aritmetica e media geometrica.

Calcolo algebrico: operazioni di somma, differenza e prodotto di espressioni algebriche; scomposizione e semplificazione di espressioni algebriche. Equazioni e disequazioni di primo grado, equazioni di secondo grado, equazioni e disequazioni fratte di primo grado, sistemi di equazioni di primo grado in due variabili.

Logaritmi e loro proprietà, risoluzione di semplici equazioni logaritmiche ed esponenziali.

Elementi essenziali di trigonometria: definizione di seno, coseno e tangente di un angolo; identità trigonometrica fondamentale; risoluzioni di semplici equazioni trigonometriche.

Conoscenze di Fisica

Meccanica: grandezze scalari e vettoriali, concetto di misura di una grandezza fisica e di sistema di unità di misura; definizione delle grandezze fisiche fondamentali (spostamento, velocità, accelerazione, massa, quantità di moto, forza, peso, lavoro e potenza); legge di inerzia, legge di Newton e principio di azione e reazione.



Termodinamica: concetti di temperatura, calore, calore specifico, dilatazione dei corpi ed equazione di stato dei gas perfetti; nozioni elementari sui principi della termodinamica.

Conoscenze di Disegno e Rappresentazione

Elementi essenziali di geometria euclidea piana e solida: proprietà delle rette dei triangoli, dei poligoni regolari, dei solidi, coni e cilindri.

Nozioni di disegno tecnico, simbologia grafica, norme UNI, scale di rappresentazione, strumenti per il disegno, rappresentazione dei poligoni e dei solidi. Elementi di geometria descrittiva: doppia proiezione ortogonale, prospettiva, assonometria.

Lettura dei disegni: capacità di associare un disegno all'oggetto rappresentato, lettura di cartografie e mappe, il disegno del territorio, percezione visiva.



Iscriverti alla prova di ammissione

L'iscrizione alla prova d'ammissione è obbligatoria. Nei paragrafi che seguono trovi tutte le indicazioni per iscriverti.

Dove ci si iscrive

Sede Centrale:

- Torino, C.so Duca degli Abruzzi 24

Sedi decentrate:

- Alessandria, Via Michel, 5
- Mondovì, Via Cottolengo, 29
- Vercelli, Piazza S. Eusebio, 5

Su Internet

Collegandoti al sito Internet del Politecnico (www.polito.it), puoi compilare on-line la domanda di ammissione e registrare i dati del pagamento del bollettino di conto corrente postale (vedi i successivi paragrafi "Documenti richiesti" e "Nota per chi si iscrive tramite Internet")

Per qualsiasi difficoltà nelle operazioni di iscrizione puoi telefonare al numero 011-564.6254 dal lunedì al giovedì dalle 8.30 alle 15.30; il venerdì dalle 8.30 alle 11.00.

Quando ci si iscrive

Sede Centrale

- **Periodo:** dal 20 luglio al 30 agosto 2005 entro le ore 11.00
- **Orario:** dal lunedì al giovedì dalle 8.30 alle 11.00 e dalle 14.00 alle 15.30; il venerdì dalle 8.30 alle 11.00.
- **Chiusura segreteria:** dal 6 al 21 agosto.

Sedi decentrate

Alessandria

- **Periodo:** dal 20 luglio al 30 agosto 2005 entro le ore 11.00
- **Orario:** dal lunedì al venerdì dalle 8.45 alle 12.30 e dalle 14.30 alle 17.30
- **Chiusura segreteria:** dal 13 al 21 agosto



Mondovì

- **Periodo:** dal 20 luglio al 30 agosto 2005 entro le ore 11.00
- **Orario:** dal lunedì al venerdì dalle 8.30 alle 12.00
- **Chiusura segreteria:** dal 13 al 21 agosto

Vercelli

- **Periodo:** dal 20 luglio al 30 agosto 2005 entro le ore 11.00
- **Orario:** dal 20 al 29 luglio e dal 22 al 30 agosto dal lunedì al giovedì dalle 8.30 alle 12.30 e dalle 13.30 alle 15.00; il venerdì dalle 8.30 alle 12.30;
dal 2 al 5 agosto dalle 8.30 alle 13.00
- **Chiusura segreteria:** 1 agosto per festa patronale e dal 6 al 21 agosto.

Su Internet

- **Ininterrottamente dalle ore 00.00 del 20 luglio alle ore 11.00 del 30 agosto 2005.**

Documenti richiesti (solo per iscrizione tramite segreteria)

1. Domanda compilata su modulo predisposto, in distribuzione al punto informativo nel cortile della Sede Centrale in Corso Duca degli Abruzzi 24, che comprende l'autocertificazione circa il diploma di maturità conseguito e il voto riportato
2. **Documento di identità**
3. **Tesserino originale del codice fiscale**
4. Ricevuta del versamento di 25 euro, effettuato su modulo di c/c postale n. 259101 intestato a:

Politecnico di Torino

Gestione Tasse Scolastiche - Servizio Tesoreria Corso Duca degli Abruzzi 24 - 10129 Torino

Se lo desideri puoi effettuare il versamento col Bancomat direttamente agli sportelli della segreteria centrale al momento della presentazione della domanda.

Se non puoi presentare di persona la domanda, puoi incaricare qualcun altro di farlo per te. In questo caso dovrai comunque firmare



la domanda, assumendoti la completa responsabilità delle azioni dell'incaricato, e allegare una fotocopia del certificato che attesta il superamento dell'esame di stato ed il voto conseguito.

Non saranno accettate domande incomplete oppure inviate tramite posta.

Nota per chi si iscrive tramite Internet

Se ti iscrivi tramite Internet, devi seguire la procedura guidata indicata dal programma. Oltre ai tuoi dati personali, ti viene richiesto l'inserimento degli estremi del bollettino di 25 euro (per i dati necessari al pagamento vedi paragrafo precedente).

Attenzione: conserva la ricevuta del versamento, perchè potrà esserti richiesta dalla segreteria in fase di accertamento.

Documenti rilasciati dal Politecnico

Se ti iscrivi alla prova di ammissione tramite segreteria, all'atto dell'iscrizione ricevi una serie di documenti. Se scegli l'iscrizione tramite Internet, sarà tua responsabilità stampare lo statino personale di iscrizione e potrai ottenere gli altri documenti scaricandoli dal sito del Politecnico.

I documenti distribuiti agli studenti sono:

- Uno **statino**, ossia una scheda su cui sono indicati i dati anagrafici, il voto di maturità, il codice di preimmatricolazione, il giorno, l'ora e il luogo in cui si svolgerà la prova di ammissione e il corso per cui si è chiesta l'iscrizione. È opportuno verificare l'esattezza delle informazioni riportate sullo statino e segnalare immediatamente eventuali errori. Lo statino dovrà essere esibito alla Commissione, insieme a un documento d'identità personale, il giorno della prova.
N.B. E' consigliabile trascrivere o memorizzare il codice di preimmatricolazione perchè ti sarà necessario per conoscere la tua posizione in graduatoria tramite Internet.
- Un **opuscolo** contenente le informazioni sul contenuto della prova di ammissione. In particolare troverai, a titolo di esempio, le domande proposte nella prova dell'anno precedente. Secondo il



giudizio delle Facoltà, questo opuscolo contiene tutto ciò che occorre per capire come affrontare la prova.

- Il **regolamento tasse** del Politecnico, che contiene tutte le norme che regolano il pagamento delle tasse. Nel regolamento trovi anche le informazioni per capire se puoi ottenere eventuali esenzioni. Se rientri in uno dei casi di esenzione, dovrai reperire tutte le informazioni richieste per accedere a questo beneficio e dovrai attenerti scrupolosamente ai tempi di presentazione della domanda.
- Il **bando dell'Ente Regionale per il Diritto allo Studio Universitario (EDISU)** che indica le regole e le scadenze per la presentazione delle domande per ottenere la borsa di studio, il servizio abitativo, la mensa.
- Il **modulo unico** in autocertificazione che devi presentare se vuoi chiedere la riduzione delle tasse da parte del Politecnico e/o i benefici messi a disposizione dall'EDISU.

Per maggiori informazioni sulle opportunità di sostegno economico che il Politecnico e l'EDISU mettono a disposizione degli studenti contatta l'Ufficio Tasse e Diritto allo Studio presente all'interno della segreteria centrale oppure scrivi a diritto.studio@polito.it



Sostenere la prova di ammissione

La prova è unica: non sono previste ripetizioni. È perciò indispensabile rispettare scrupolosamente il luogo e l'orario di convocazione.

Quando

Per l'anno accademico 2005-2006 le date per le prove di ammissione sono le seguenti:

Per Ingegneria: 1 settembre 2005 ore 9.00

Per Architettura: 2 settembre 2005 ore 9.00

Dove

Se scegli un corso di laurea in Ingegneria con sede ad Alessandria, Mondovì o Vercelli, sosterrai il test di ammissione nella sede del corso di laurea. In tutti gli altri casi sosterrai il test a Torino.

Il luogo dove si svolgerà la prova è comunque indicato nello statino che ricevi quando ti iscrivi alla prova.

Cosa portare

Alla prova di ammissione devi presentarti con lo statino e un documento d'identità valido.

Tutto il materiale necessario per il test viene fornito dalla Commissione. Non potrai quindi usare fogli, quaderni, calcolatrici, o altro materiale personale.



La pubblicazione delle graduatorie

Le graduatorie saranno pubblicate nella sede centrale, nel corridoio davanti all'aula n. 6 nelle seguenti date:

Per Ingegneria: 5 settembre 2005

Per Architettura: 7 settembre 2005

La pubblicazione ha valore di notifica ufficiale a tutti gli interessati. Gli esiti del concorso non verranno comunicati per telefono, ma saranno consultabili sul sito Web utilizzando il codice di preimmatricolazione.

Dopo aver preso visione degli esiti della prova, se ti trovi in posizione utile, puoi immatricolarti.



L'immatricolazione

L'immatricolazione è l'atto formale con il quale diventi studente effettivo. Qui sotto trovi due paragrafi:

- *Studenti a tempo pieno o a tempo parziale*
- *Studenti con laurea o diploma universitario e trasferimenti*

Scegli il paragrafo che rappresenta la tua situazione.

Studenti a tempo pieno o a tempo parziale

Al Politecnico di Torino ti puoi immatricolare come *studente a tempo pieno* o come *studente a tempo parziale*.

Le due modalità implicano diversi diritti e doveri.

Se ti immatricoli come studente a tempo pieno, ti viene assegnato d'ufficio il carico didattico previsto per il primo anno del tuo corso di laurea (circa 60 crediti).

Se vuoi immatricolarti come studente a tempo parziale devi comporre un carico didattico compreso tra i 20 e i 36 crediti scegliendo gli insegnamenti al momento dell'immatricolazione.

Quando ci si immatricola

Se hai conseguito un risultato utile puoi immatricolarti:

Per Ingegneria dal giorno 5 settembre 2005

Per Architettura dal giorno 7 settembre 2005

Le scadenze variano in base alle diverse graduatorie, e quindi ti conviene verificare i termini di scadenza nel diagramma riassuntivo relativo alle procedura di ammissione e di immatricolazione dell'area prescelta (Ingegneria o Architettura), che trovi nelle pagine centrali di questa guida. Se non ti immatricoli entro i termini previsti perdi ogni diritto di immatricolarti successivamente.

Dove ci si immatricola

Sede Centrale:

- Torino, Corso Duca degli Abruzzi 24
Orario di apertura:
- dal lunedì al giovedì dalle ore 8.30 alle ore 11.00 e dalle ore 14.00 alle ore 15.30;
- il venerdì dalle ore 8.30 alle ore 11.00



Sedi decentrate:

- Alessandria, Via Michel, 5
- Mondovì, Via Cottolengo, 29
- Vercelli, Piazza S. Eusebio, 5

Per contattare le segreterie vedi il paragrafo “Indirizzi utili” in fondo alla guida.

Documenti da portare

Per immatricolarti devi recarti di persona alla segreteria con un documento d'identità valido.

Oltre al documento di identità devi portare:

1. La domanda compilata su modulo predisposto, in distribuzione al punto informativo nel cortile della Sede Centrale in Corso Duca degli Abruzzi 24. Questa domanda vale anche come autocertificazione dei dati personali e del titolo di studio conseguito. I titoli di studio rilasciati a cittadini italiani da scuole estere devono essere tradotti e autenticati dall'autorità diplomatica italiana competente per il territorio e corredati dell'apposita dichiarazione di valore, e non possono essere sostituiti da autocertificazione. Dovrai firmare la domanda alla presenza del funzionario di segreteria.
2. La ricevuta che dimostra il versamento della prima rata delle tasse e dei contributi d'iscrizione. Questo versamento deve essere fatto usando il bollettino di conto corrente postale distribuito presso il Servizio Gestione Didattica, oppure direttamente agli sportelli della Segreteria Centrale con qualsiasi carta Bancomat.
Se hai fatto domanda di borsa di studio all'EDISU e sei risultato idoneo, porta con te la ricevuta rilasciata dagli sportelli EDISU e pagherai soltanto i 18,07 euro corrispondenti al premio per l'assicurazione sugli infortuni, al contributo SIAE e all'imposta di bollo.

Documenti rilasciati dal Politecnico

Quando ti immatricoli, ricevi la Guida ai servizi e un promemoria sul quale trovi indicato:

- Il tuo numero di matricola
- Le informazioni per il rilascio del libretto universitario e della tessera magnetica.
- Le informazioni per il ritiro del Manifesto degli Studi.



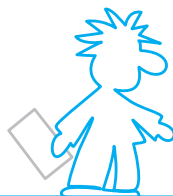
Cose da fare subito dopo l'immatricolazione

Prima di uscire dalla segreteria devi andare alla postazione fotografica dove ti verrà scattata una foto digitale. Tale foto sarà archiviata e riprodotta sul libretto universitario e sulla tessera magnetica che ti verranno consegnati dopo l'elaborazione.

Ricorda che quando frequenti l'Ateneo devi portare sempre con te il libretto universitario e la tessera magnetica.

Con la tessera magnetica puoi utilizzare i terminali self-service per il ritiro dei certificati e per gli altri servizi abilitati.

Leggi attentamente la Guida ai servizi per sapere dove si trova la tua segreteria didattica di riferimento, alla quale potrai rivolgerti per ritirare il Manifesto degli Studi esibendo il libretto universitario.



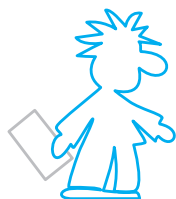
Studenti con laurea o diploma universitario e trasferimenti

Se sei già in possesso di una laurea o di un diploma universitario, e desideri iscriverti al Politecnico, oppure se intendi trasferirti al Politecnico da un'altra università, devi rivolgerti alla segreteria centrale o alle segreterie didattiche di riferimento o alle segreterie delle sedi decentrate, che ti indicheranno le procedure da seguire.

Attenzione: Nel caso tu volessi iscriverti ad un corso di laurea a numero chiuso, accertati sulla necessità o meno di sostenere la prova di ammissione.

Trasferimenti da università estere

Gli studenti (italiani o stranieri) provenienti da Atenei esteri devono rivolgersi all'Ufficio Mobilità Studenti - Incoming del Politecnico (e mail: incoming.students@polito.it)



Legge sulla privacy

Secondo quanto previsto dal decreto legislativo 196/2003 “Codice in materia di protezione dei dati personali”, devi ricevere le seguenti informazioni che riguardano il trattamento dei tuoi dati personali.

Il Politecnico di Torino è titolare della banca dati, nella persona del Rettore con sede in Corso Duca degli Abruzzi, 24 - 10129 Torino.

Il responsabile del trattamento dei dati relativi agli studenti è il responsabile del Servizio Gestione Didattica.

I dati che ti riguardano raccolti e conservati sono i seguenti:

- Dati anagrafici che hai fornito
- Dati inerenti la precedente carriera scolastica, forniti al momento dell'immatricolazione
- Dati relativi alla carriera universitaria che hai seguito al Politecnico di Torino (piani di studio, esami superati, titoli conseguiti)
- Pagamenti che hai effettuato per tasse, contributi, more, sanzioni
- Eventuale autocertificazione della tua situazione economica familiare, presentata per ottenere la riduzione di tassa e contributo
- Borse di studio che hai ottenuto dal Politecnico di Torino, dall'Ente Regionale per il Diritto allo Studio Universitario o da altri enti
- Collaborazioni part-time che hai prestato al Politecnico di Torino
- Eventuali sanzioni inflitte
- Eventuale documentazione di invalidità se presentata

Questi dati sono utilizzati dal Politecnico di Torino solo al proprio interno, ed esclusivamente per le finalità proprie dell'istituzione: per questo motivo, i tuoi dati sono forniti alle diverse strutture dell'Ateneo (per svolgere le attività di loro competenza) senza che tu ne abbia ulteriore comunicazione.

I tuoi dati vengono comunicati all'esterno dell'Ateneo nei seguenti casi:

- Quando le richieste provengono da enti pubblici e i dati richiesti sono necessari all'ente che ne fa richiesta per fini istituzionali (ad esempio, le informazioni scambiate periodicamente con l'Ente Regionale per il Diritto allo studio universitario e con il Ministero delle Finanze).
- Quando le richieste provengono dall'autorità giudiziaria.

Al momento dell'iscrizione all'esame di laurea ti verrà chiesto di esprimere il tuo consenso alla trasmissione di alcuni dati



(espressamente indicati) a ditte o enti che ne facciano richiesta e che dichiarino di utilizzarli solo per attivare eventuali rapporti di lavoro o pubblicizzare attività formative e culturali.

Comunque hai diritto di sapere se esistono o meno dati personali che ti riguardano, presentando una richiesta scritta al Responsabile del Servizio Gestione Didattica: puoi chiederne la cancellazione, il blocco o la modifica solo se ciò non pregiudica lo svolgimento del compito istituzionale del Politecnico di Torino.



Glossario

Abbreviazione di carriera: è il riconoscimento di esami sostenuti a fronte di altre carriere universitarie.

Anno accademico: l'anno accademico ha inizio a ottobre e termina a settembre dell'anno successivo. In questo periodo di tempo sono inseriti i periodi didattici.

Carico didattico: è l'insieme degli insegnamenti che annualmente lo studente prevede di seguire e dei quali intende sostenere l'esame. Per il primo anno il carico didattico è stabilito dalle Facoltà (circa 60 crediti). Negli anni successivi è lo studente a determinare il proprio carico didattico, tenendo presente che non si possono superare gli 80 crediti annuali e che ogni anno occorre inserire nel carico didattico gli insegnamenti seguiti l'anno precedente per i quali non si sia ancora superato l'esame. In questo modo lo studente avanza da un anno accademico all'altro con un carico di studio costante.

Lo studente può anche scegliere l'iscrizione a tempo parziale, optando per un carico didattico inferiore a quello degli studenti a tempo pieno: in questo caso lo studente impiegherà più tempo per conseguire la laurea. Per la composizione del carico didattico occorre inoltre rispettare alcuni vincoli, definiti dalle Facoltà, che riguardano obbligatorietà, precedenza, e opzionalità degli insegnamenti.

Classe di laurea e di laurea magistrale: la riforma universitaria prevede che le università possano determinare la denominazione dei corsi di studio nel rispetto dei regolamenti ministeriali. Detti regolamenti prevedono che i corsi afferiscano alle classi. Le classi raggruppano i corsi con medesimi obiettivi formativi qualificanti e attività formative indispensabili. Il riferimento alla classe di appartenenza sarà citato nei certificati e nel diploma di laurea e di laurea specialistica e sarà il dato che identificherà la tipologia del titolo di studio.

Corso di laurea: corso di studio di I livello di durata triennale.

Corso di laurea magistrale: corso di studio di II livello di durata biennale.



Credito: misura in termini di tempo il lavoro svolto dagli studenti per acquisire conoscenze e competenze in una determinata disciplina. Il carico di lavoro è inteso come la somma delle ore che lo studente impiega nell'attività di studio assistito (lezioni frontali, esercitazioni, laboratori ecc.) e nell'attività di studio individuale (autoapprendimento). Un credito corrisponde a 25 ore di lavoro per lo studente: di queste 25 ore circa il 50% è costituito dalle lezioni e dalle esercitazioni.

A ogni insegnamento è attribuito un valore in crediti. Per uno studente a tempo pieno, in un anno accademico sono previsti insegnamenti per circa 60 crediti, equivalenti approssimativamente a 1500 ore di lavoro. I crediti necessari per conseguire il titolo di laurea (I livello) sono 180, mentre per conseguire il titolo di laurea magistrale (II livello) occorre acquisirne altri 120.

Decili: l'insieme dei candidati che hanno svolto la prova di ammissione viene ordinato per punteggio crescente e suddiviso in dieci parti uguali. Ognuna delle dieci parti è detta decile, e assume un valore da 0 (punteggi più bassi) a 9 (punteggi più alti). Per ogni candidato, il decile (0..9) in cui si è collocato rappresenta in modo sintetico la sua posizione in graduatoria.

Debito formativo: le università possono verificare la preparazione iniziale degli studenti e nel caso non fosse sufficiente possono indicare specifici obblighi formativi aggiuntivi.

Esame: Il superamento dell'esame dà luogo all'acquisizione dei crediti relativi all'insegnamento e alla valutazione qualitativa, cioè al voto per quell'insegnamento, espresso in trentesimi.

Facoltà: è la struttura di gestione e organizzazione delle attività didattiche.

Foglio di congedo: è il documento che l'università invia ad un'altra università quando lo studente chiede il trasferimento. In esso sono contenute tutte le informazioni relative alla carriera universitaria svolta (dati anagrafici, frequenze, esami ecc.).

Insegnamento: attività didattica fondamentale, costituita da lezioni su una materia (con eventuali attività complementari, quali esercitazioni e laboratori). Dopo aver frequentato le lezioni (e svolto le eventuali



attività complementari), lo studente deve dimostrare di aver acquisito i contenuti dell'insegnamento superando il relativo esame. Sinonimi: modulo, corso.

Ordinamento didattico: insieme delle norme nazionali e locali che regolano i curricula del corso di studio.

Nuovo ordinamento: l'insieme delle norme sulle carriere universitarie entrato in vigore con il D.M. 509/99 e successive modifiche introdotte dal D.M. 270/04.

Periodo didattico: intervallo di tempo, all'interno dell'anno accademico, durante il quale si svolgono gli insegnamenti e si tengono i relativi esami. Il numero di periodi e la loro durata variano da facoltà a facoltà. I periodi vengono convenzionalmente indicati come semestri, quadrimestri, emisemestri.

Segreteria didattica: segreteria di riferimento dello studente per le informazioni sul proprio corso di laurea e per le normali pratiche amministrative relative alla propria carriera.

Struttura didattica: la struttura didattica primaria è la Facoltà (è quella che determina le regole dell'ordinamento). Le Facoltà possono dotarsi di altre strutture didattiche di settore oppure di commissioni. Le strutture didattiche deliberano in merito alle carriere degli studenti (percorsi di studio, abbreviazioni di carriera, ecc.).

Statino: documento con il quale ci si presenta all'esame.

Vecchio ordinamento: ordinamento ad esaurimento. Le regole delle carriere degli studenti sono valide solo per gli studenti che si sono iscritti quando era in vigore.



Indirizzi utili

Informazioni iscrizioni al 1° anno

Punto informativo:

nel cortile della sede centrale di Corso Duca degli Abruzzi 24, 10129 Torino

Telefono: 011-564.6254

Orario: dal lunedì al giovedì dalle 8.30 alle 15.30; il venerdì dalle 8.30 alle 11.00

Indirizzi di posta elettronica

Servizio Orientamento: orienta@polito.it

Sostegno allo studio: diritto.studio@polito.it

Studenti stranieri: incoming.students@polito.it

Presentazione delle domande d'iscrizione alla prova d'ammissione

Orario:

presso la Segreteria Centrale dal lunedì al giovedì dalle 8.30 alle 11.00 e dalle 14.00 alle 15.30, il venerdì dalle 8.30 alle 11.00;

presso le segreterie decentrate di Alessandria, Mondovì, Vercelli negli orari indicati nel paragrafo "Iscriversi alla prova di ammissione"

Iscrizione alla prova di ammissione tramite Internet: www.polito.it

Segreterie decentrate

Alessandria, Viale T. Michel, 5

Telefono: 0131-229.300; 0131-229.317

Aosta, Corso Padre Lorenzo, 23

Telefono: 0165-277.611; 0165-235.648

Biella, Corso G. Pella, 2B

Telefono: 015-855.1010

Ivrea, Viale Liberazione - Colle Bellavista

Telefono: 0125-632.519

Mondovì, Via Cottolengo, 29

Telefono: 0174-560.811

Vercelli, Piazza S. Eusebio, 5

Telefono: 0161-226.316; 0161-226.317



